

<b>DIAGNOSE DE DEFEITOS</b>	<b>19-1</b>	<b>INTERRUPTOR MAGNÉTICO</b>	<b>19-4</b>
<b>INFORMAÇÃO DE SERVIÇOS</b>	<b>19-1</b>	<b>EMBREAGEM DE PARTIDA</b>	<b>19-4</b>
<b>MOTOR DE PARTIDA</b>	<b>19-2</b>		

## DIAGNOSE DE DEFEITOS

### O motor de partida não funciona

- Bateria defeituosa
- Interruptor de ignição defeituoso
- Interruptor de partida defeituoso
- Interruptor do Neutro defeituoso
- Interruptor Magnético de partida defeituoso
- Cabo solto ou desconectado
- Diodo do neutro aberto
- Interruptor de embreagem defeituoso

### O motor de partida vira lentamente o motor

- Bateria descarregada.
- Resistência excessiva no circuito.
- Motor de partida travado.

### O motor de partida vira, mas não funciona o motor.

- Embreagem do motor de partida defeituoso
- Engrenagem do motor de partida defeituoso
- Motor de partida ou engrenagem louca defeituosa.

### O motor de partida e o motor vira, mas o motor não funciona.

- Sistema de ignição defeituoso
- Problemas no motor.

## INFORMAÇÕES PARA SERVIÇOS

### PROCEDIMENTO DE SERVIÇO

Para remover o motor de partida não há necessidade de abrir o motor.  
Refere-se a seção 10 o reparo da embreagem do motor de partida.

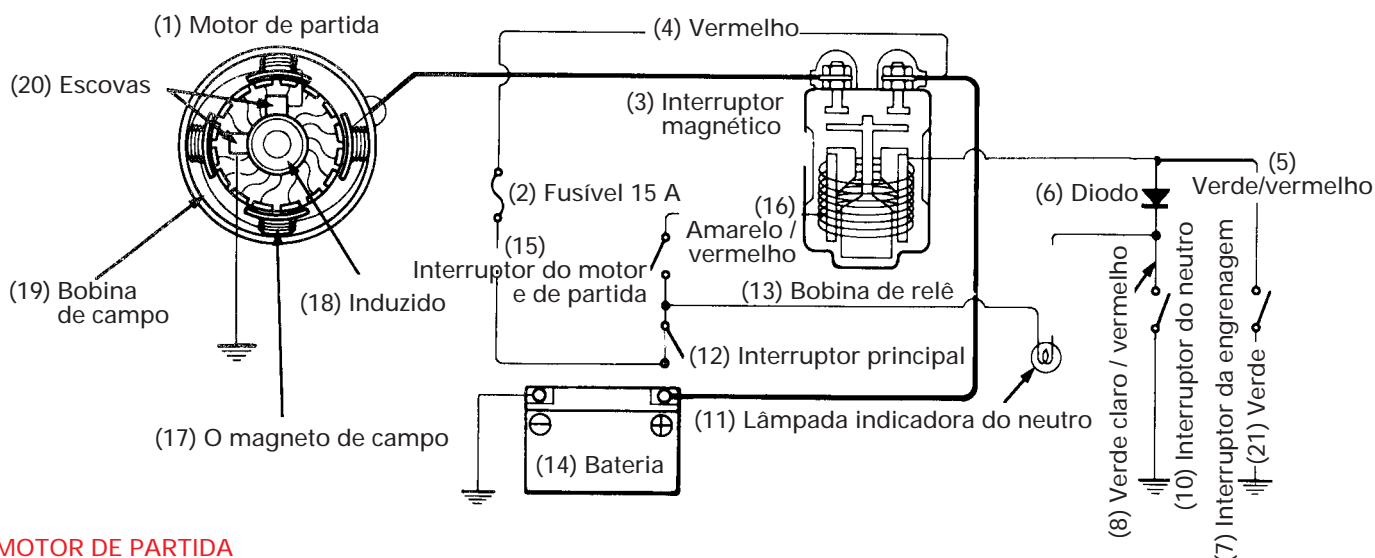
### ESPECIFICAÇÕES

		Valor Normal	Limite de Uso
Motor de partida	Tensão da mola da escova	495-605 g	400 g
	Comprimento da escova	11,0 - 12,5 mm	5,5 mm

A MAIOR FABRICANTE MUNDIAL DE MOTOCICLETAS

# HONDA

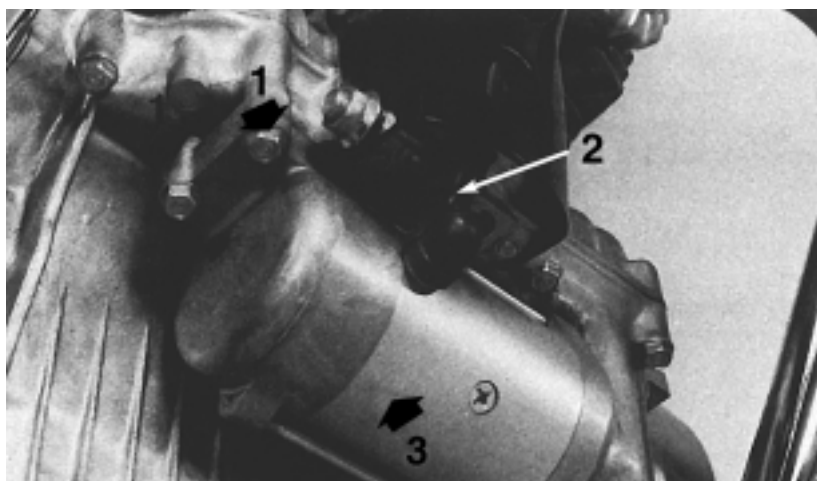
HONDA MOTOR DO BRASIL LTDA. Cx. Postal 6586 - S.P.

**MOTOR DE PARTIDA****REMOÇÃO****ATENÇÃO**

Coloque o interruptor de ignição em OFF e solte o cabo do polo negativo da bateria antes de efetuar o serviço no motor de partida.

Desconecte as porcas do cabo do motor de partida.

Remova os parafusos de fixação do motor de partida e retire o da carcaça do motor.



(1) PARAFUSO, 6 mm

(2) CABO DO MOTOR DE PARTIDA

(3) MOTOR DE PARTIDA

**INSPEÇÃO DA ESCOVA**

Remova a tampa de atarraxar do motor de partida.

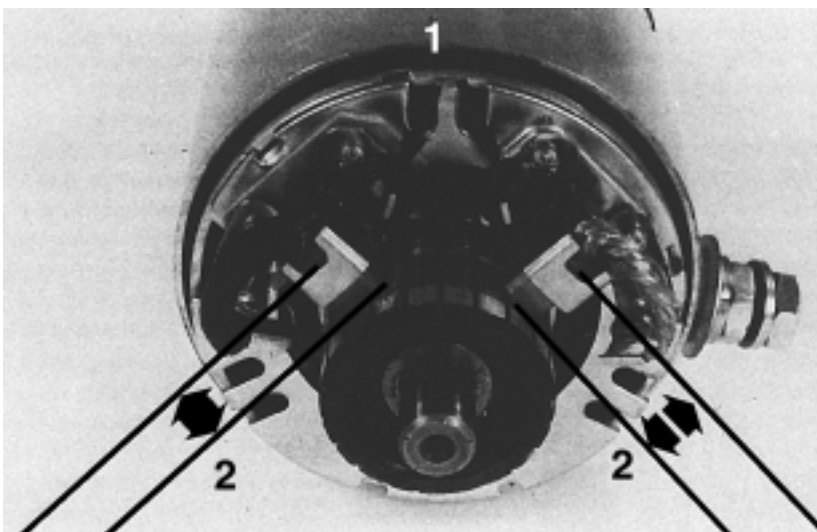
Inspeção as escovas; Meça o comprimento delas.

Meça a tensão da mola da escova, com a escala de mola.

**LIMITE DE USO:**

Comprimento da escova 5,5 mm

Tensão da mola da escova 400 g.



(1) MOLA DA ESCOVA

(2) COMPRIMENTO DA ESCOVA

## INSPEÇÃO DO COLETOR

Desmonte a carcaça.

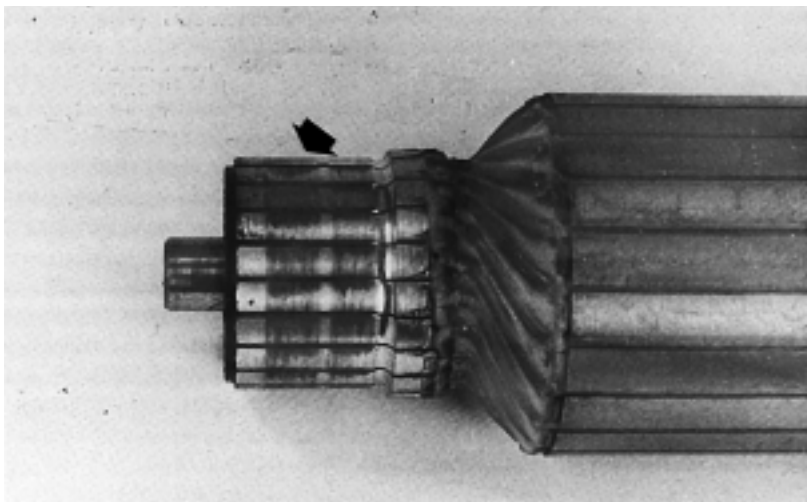
## NOTA

Anote a localização e os números de arruelas axial.

Inspecione as barras do coletor para verificar descoloração. As descolorações em par indicam a presença de bobina do induzido ligado a terra.

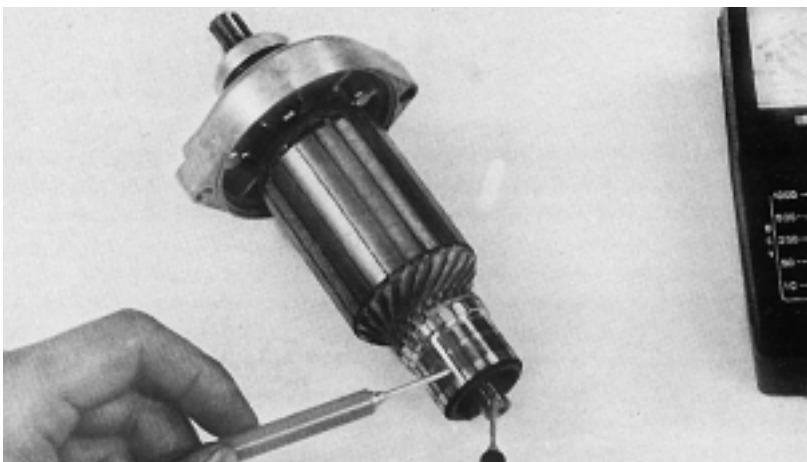
## NOTA

Não use esmeril ou lixa de papel no coletor.



(1) COLETOR

Comprove se existe continuidade entre os pares das barras do coletor, e também entre as barras do coletor, e o eixo do induzido. Troque o motor de partida se as bobinas do induzido estiverem abertas ou em curto-circuito com o eixo.



- (1) EXISTE CONTINUIDADE NOS PARES DE BARRAS DO COLETOR: NORMAL  
(2) NÃO EXISTE CONTINUIDADE NOS PARES DE BARRAS DO COLETOR E EIXO DO INDUZIDO: NORMAL

## INSPEÇÃO DA BOBINA DE CAMPO

Comprove se existe continuidade desde o cabo terminal da carcaça do motor e o cabo terminal da carcaça do motor e o cabo terminal da escova de arame.

Troque o motor de partida se a bobina de campo não tiver continuidade, ou em curto-circuito com a carcaça do motor.



- (1) NÃO EXISTE CONTINUIDADE ENTRE O TERMINAL DO CABO E A CARCAÇA DO MOTOR: NORMAL  
(2) EXISTE CONTINUIDADE ENTRE O TERMINAL DO CABO E O FIO DA ESCOVA: NORMAL

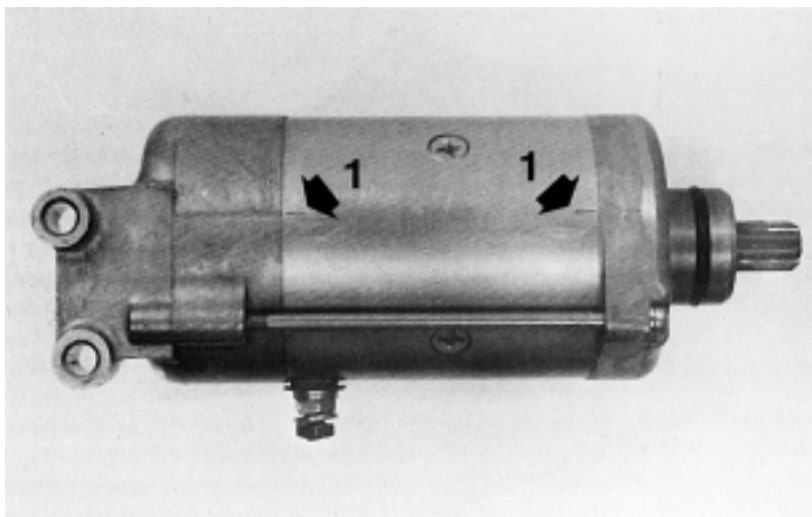
**MONTAGEM/INSTALAÇÃO**

Monte o motor de partida.

**NOTA**

Alinhe as marcas da carcaça com a marca da tampa.

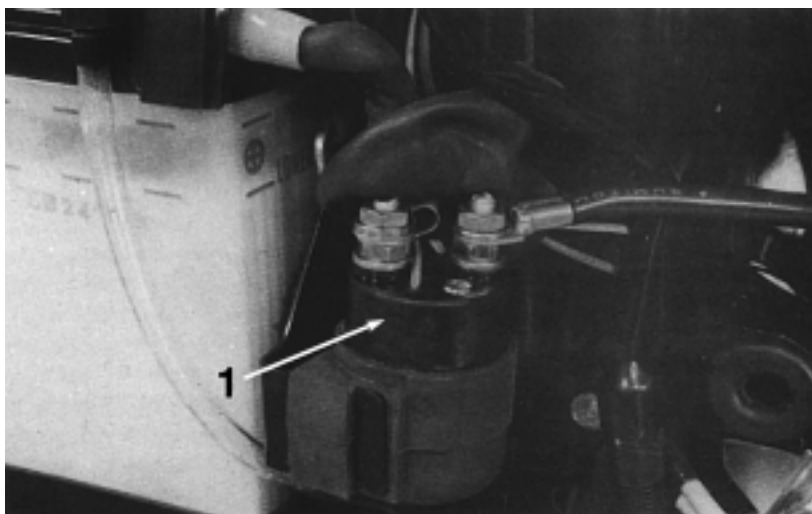
Instale o motor de partida no motor principal.  
Conecte o cabo do motor de partida.



(1) MARCAS

**INTERRUPTOR MAGNÉTICO****INSPEÇÃO**

Para verificar o funcionamento da bobina primária do interruptor aperte o botão. Se o interruptor estiver normal você ouvirá um click.

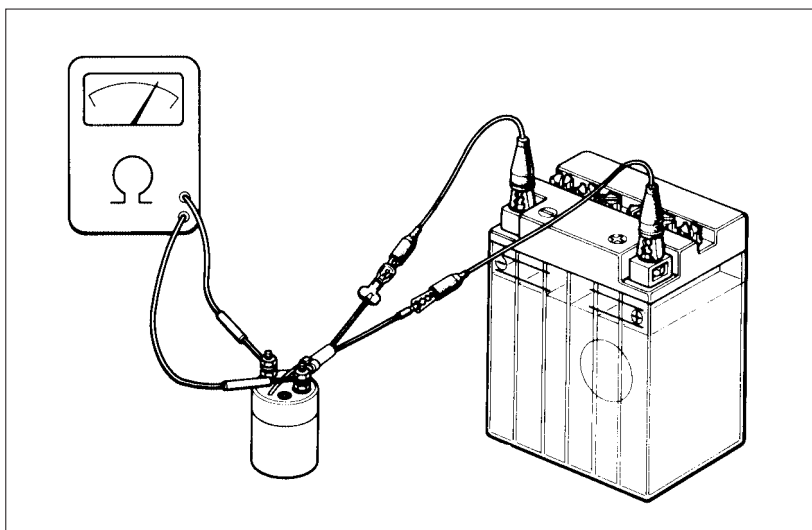


(1) INTERRUPTOR MAGNÉTICO DO MOTOR DE PARTIDA

Conecte um multíteste no terminal do interruptor.  
Conecte uma bateria de 12 V nos terminais do cabo do interruptor.  
O interruptor estará normal se existir continuidade.

**EMBREAGEM DO MOTOR DE PARTIDA**

Ver seção 10.



## COMO USAR ESTE MANUAL

Este Manual de Serviços descreve as características técnicas e os procedimentos de serviços para a motocicleta **HONDA CB400**.

Os capítulos 1 a 3 referem-se à motocicleta em geral, enquanto que os capítulos 4 a 19, se referem a partes da motocicleta, agrupadas de acordo com a localização.

Localize o capítulo que você pretende consultar nesta página (Índice Geral). Você encontrará na primeira página de cada capítulo um índice específico.

A maioria dos capítulos começa com uma ilustração do conjunto ou sistema, informações de serviços e diagnose de defeitos para o capítulo em questão. As páginas seguintes detalham os procedimentos de serviços.

Todas as informações, ilustrações e especificações incluídas nesta publicação são baseadas nas informações mais recentes disponíveis sobre o produto na ocasião em que a impressão do manual foi autorizada. A HONDA MOTOR DO BRASIL se reserva o direito de alterar as características da motocicleta a qualquer momento e sem prévio aviso, não incorrendo por isso em obrigações de qualquer espécie.

Nenhuma parte desta publicação pode ser reproduzida sem autorização por escrito.

HONDA MOTOR DO BRASIL LTDA.  
Depto. Assistência Técnica  
Setor de Publicações Técnicas

## ÍNDICE GERAL

	CARACTERÍSTICAS TÉCNICAS	1
	INFORMAÇÕES GERAIS	2
	INSPEÇÃO/AJUSTE	3
MOTOR	SISTEMA DE LUBRIFICAÇÃO	4
	REMOÇÃO/INSTALAÇÃO DO MOTOR	5
	CABEÇOTE/VÁLVULAS	6
	CILINDRO/PISTÃO	7
	EMBREAGEM/BOMBA DE ÓLEO	8
	CARCAÇA	9
	ÁRVORE DE MANIVELAS/BALANCEIRO	10
CHASSI	TRANSMISSÃO	11
	CARBURADOR	12
	SISTEMA DE DIREÇÃO/RODA DIANTEIRA/GARFÓ DIANTEIRO	13
	RODA TRASEIRA/SUSPENSÃO TRASEIRA	14
SISTEMA ELÉTRICO	FREIO (FREIO Á DISCO DIANTEIRO)	15
	TANQUE DE COMBUSTÍVEL/CAPA DO FILTRO DE AR/OUTROS	16
	SISTEMA DE CARGA DA BATERIA/BATERIA	17
	SISTEMA DE IGNIÇÃO	18
	MOTOR DE PARTIDA	19